



З.Л. Дзакоев

Особенности социально-экономического развития регионов Юга России

З.Л. Дзакоев*

Непрерывным условием успешного социально-экономического развития любого государства является сохранение единого пространства (территориального, институционального, экономического и т. д.) и общих принципов межрегионального взаимодействия.

В этой связи особое значение приобретает проблема региональной ассиметрии – различия, неравенства социально-экономического состояния регионов страны. Ассиметрия создает зоны напряжений не только между соседними регионами, но и между частями страны, находящимися на значительном расстоянии друг от друга. Особое внимание общественности привлекает наличие существенной ассиметрии социально-экономического положения регионов, относящихся к одному географическому району или соседним федеральным округам.

Следует отметить, что выявление и научное обоснование причин и факторов неравенства в социально-экономическом развитии различных объектов предпринимались на протяжении всей истории экономической мысли человечества. Еще У. Петти считал, что материальными факторами богатства выступают земля и природа (как основные факторы), а также труд, включающий квалификацию работника и средства его труда – орудия, запасы и материалы [1]. А. Смит [2], Д. Риккардо [3], Дж. С. Милль [4], К. Маркс [5] показали многообразие факторов материального производства и их роль в социально-экономическом развитии стран и регионов. В дальнейшем в работах Й. Шумпетера, Д. Белла, Д. Дж. Гэлбрейта, Э. Тоффлера и др. человеческий фактор был представлен как важнейший потенциал развития экономики. Со временем стало ясно, что наличие и сочетание разнообразных факторов создают изначальные предпосылки неравенства между людьми, обществами и территориями. В

этой связи причины, условия, факторы и содержание социально-экономической ассиметрии требуют дальнейшего исследования.

Предпосылками социально-экономической ассиметрии выступают естественно-объективные и субъективные особенности регионов, формирующие их неравенство между собой. Необходимо различать две основные группы предпосылок, определяющих неравенство регионов между собой. Во-первых, естественные природно-географические, которые изначально не зависят от человеческого общества и включают территориальные, климатические, ресурсные, экологические характеристики и особенности регионов. Во-вторых, социально-экономические, которые в значительной степени обусловлены обществом, процессами взаимодействия человека и природы (что характеризует состояние производительных сил), а также совокупностью экономических отношений между членами общества.

Сложный характер взаимодействия и переплетения естественных природно-географических и социально-экономических предпосылок способствует бифуркации векторов и темпов развития территориальных образований (государств и регионов). При этом не всегда наличие больших объемов природно-ресурсных богатств автоматически приводит к высокому качеству жизни населения данного государства.

Так, например, относительно небольшие страны, сравнимые по ряду параметров с отдельными областями, районами и республиками России, отличаются очень высоким уровнем социально-экономического развития (Республика Сингапур, Люксембург, Лихтенштейн, Монако, Швейцария и др.), но при этом природой они обделены ресурсами. Сингапур импортирует пресную воду, строительный песок, почти все продовольствие и

* Дзакоев З.Л. – к.э.н., научный сотрудник ВНИЦ РАН и РСО-А.
В статье использованы материалы, предоставленные В.Б. Дзобеловой.

энергию, но это высокоразвитая страна, в которой валовой национальный продукт на душу населения – один из самых высоких в мире – около 40,0 тыс. долл. США. В рейтинге конкурентоспособности стран мира экономика Сингапура заняла в 2009 году высокое 3-е место [9].

Россия, обладая значительными природно-сырьевыми ресурсами и высокообразованным населением, пока не в состоянии достичь таких показателей развития. Регионы России отличаются между собой существенной ассиметрией социально-экономического состояния, разделяясь на «богатые и бедные» районы. Это различие особенно заметно при сравнении южных регионов с другими территориями страны.

Территориально Юг России образуют два федеральных округа: Южный и Северо-Кавказский. Южный Федеральный Округ России (ЮФО) был образован в 2000 году и включал в свой состав Краснодарский и Ставропольский края; Астраханскую, Волгоградскую и Ростовскую области, а также национальные республики: Адыгею, Дагестан, Ингушетию, Кабардино-Балкарию, Калмы-

кию, Карачаево-Черкесию, Северную Осетию-Аланию и Чеченскую Республику.

В январе 2010 года Президент России Д.А. Медведев принял решение о создании в стране восьмого федерального округа — Северо-Кавказского (СКФО), в который из ЮФО вошли Республика Дагестан, Республика Ингушетия, Кабардино-Балкарская Республика, Карачаево-Черкесская Республика, Республика Северная Осетия-Алания, Чеченская Республика и Ставропольский край.

Место южных регионов в геополитическом пространстве РФ весьма привлекательно с точки зрения взаимодействия с внешним миром, так как они связывают в единую взаимодействующую систему границы России с азиатскими (Казахстаном, Азербайджаном, Туркменией) и европейскими государствами (Южной Осетией, Грузией, Украиной, Болгарией, Румынией), а также Ираном, Турцией. Расположенный на пересечении важных сухопутных, морских и воздушных коммуникаций между государствами двух континентов, юг России обеспечивает выход страны к государствам Закавказья, Черноморского и При-

Таблица 1

Валовой региональный продукт по субъектам Российской Федерации

Наименование	Значение по годам, млн. руб.								2007/ 2000
	2000	2001	2002	2003	2004	2005	2006	2007	
РФ	5753,7	7171,0	8741,2	10742,4	13964,3	18034,4	22492,1	28254,8	4,9
Центральный	1841,5	2243,5	2878,7	3577,1	4617,1	6278,4	7965,2	10305,1	5,6
Северо-Западный	578,5	709,0	886,8	1091,0	1474,9	1799,8	2198,6	2788,3	4,8
Приволжский	1036,8	1292,8	1483,3	1808,0	2284,9	2799,0	3513,3	4391,1	4,2
Уральский	866,1	1120,8	1336,0	1659,3	2234,8	3091,4	3720,6	4276,0	4,9
Сибирский	687,1	844,1	991,7	1209,6	1631,8	1951,3	2443,0	3027,5	4,4
Дальневосточный	308,8	391,7	471,1	561,1	678,4	826,4	999,1	1291,9	4,2
Юг России	434,9	568,9	693,6	836,3	1042,5	1288,1	1652,3	2174,8	5,0
ЮФО	329,7	426,5	519,0	616,1	766,9	936,1	1195,2	1593,1	4,8
Республика Адыгея	5,5	6,6	7,9	9,8	12,5	17,0	21,1	29,2	5,3
Республика Калмыкия	6,2	6,7	7,3	6,5	8,5	9,7	12,8	16,7	2,7
Краснодарский край	137,1	179,2	217,7	248,6	313,6	372,9	484,0	655,3	4,8
Астраханская область	28,1	32,3	41,0	50,7	56,7	70,1	85,1	105,1	3,7
Волгоградская область	63,8	82,9	104,3	128,6	154,3	203,2	252,1	333,9	5,2
Ростовская область	89,0	118,8	140,8	171,8	221,2	263,1	340,0	453,1	5,1
Доля ЮФО в РФ	5,73	5,95	5,94	5,74	5,49	5,19	5,31	5,64	
СКФО	105,2	142,4	174,6	220,2	275,6	352,1	457,1	581,7	5,5
Ставропольский край	53,7	67,9	80,5	101,4	122,2	146,6	181,7	221,1	4,1
Республика Дагестан	20,9	31,5	41,4	57,6	80,7	90,4	124,2	166,7	8,0
Республика Ингушетия	2,6	3,6	3,6	4,8	6,2	7,4	9,0	14,8	5,7
Кабардино-Балкарская Республика	14,1	19,4	22,8	26,0	29,1	36,8	43,3	50,4	3,6
Республика Северная Осетия - Алания	8,4	12,7	16,0	18,9	24,3	31,2	43,3	53,7	6,4
Чеченская Республика						22,9	32,3	46,8	-
Карачаево-Черкесская Республика	5,5	7,3	10,2	11,5	13,1	16,7	23,3	28,2	5,2
Доля СКФО в РФ	1,83	1,99	2,00	2,05	1,97	1,95	2,03	2,06	

Источник: [7, с.359-360]

каспийского бассейнов, способствуя закреплению геополитических позиций нашей страны на Черном, Каспийском и Азовском морях.

С логистической точки зрения Юг России имеет хорошую возможность для укрепления экономики страны посредством организации транзитного пропуска через свою территорию международных транспортных потоков, а также активизации других традиционных форм внешнеэкономической деятельности. Он обладает достаточно развитой транспортной инфраструктурой и хозяйственным многоотраслевым комплексом. Совокупная протяженность магистральных нефте- и газопроводов составляет 4 400 км, протяженность железных дорог – 8 700 км. Через южные морские порты осуществляется около 70 процентов внешнеторгового грузооборота страны.

На территории южных регионов, составляющей всего 3,5 процента от площади РФ, проживает около 16 процентов населения страны, по плотности которого он занимает второе место после Центрального федерального округа. Если в целом по РФ плотность населения составляет примерно 8 человек на 1 кв. км, то на юге она выше почти в 5 раз и достигает величины 39 человек на 1 кв. км.

Для южных регионов страны характерно сочетание благоприятных агроклиматических условий, ценных земельных и средних по обеспечению водных ресурсов, а также наличие уникальных рекреационных ресурсов. Мягкий климат, обилие минеральных источников и лечебных грязей, теплые морские воды создают богатейшие возможности для лечения и отдыха. Горные районы с их неповторимыми ландшафтами имеют все необходимые условия для широкого развития альпинизма и туризма, организации здесь горнолыжных баз международного значения. В южных регионах развит санаторно-курортный и туристско-рекреационный комплекс, располагающий бальнеологической базой и курортами мирового значения.

Одновременно здесь сосредоточены и достаточно крупные минерально-сырьевые ресурсы, в том числе 73 процента общероссийских запасов термальных вод, 30 процентов минеральных вод, 41 процент вольфрама, имеются запасы газа, нефти, угля, серы, цементного сырья, золота, серебра, свинца, меди, цинка и т. д.

Несмотря на значимый экономический потенциал регионов юга России, они занимают последние места в числе других регионов страны по основным социально-экономическим показателям.

Положение регионов юга России по производству валового регионального продукта отражено в *табл. 1*.

Валовой региональный продукт по всем субъектам Российской Федерации за рассматриваемый период 2000–2007 гг. возрос в 4,9 раза. Эту величину превысили Центральный федеральный округ (в 5,6 раза) и Юг России (в 5 раз). Наименьший рост наблюдался в Дальневосточном округе – 4,2 раза.

Среди субъектов Юга России наибольший рост ВРП за период 2000–2007 гг. был отмечен в Дагестане – 7,9 раза, Республике Северная Осетия-Алания – 6,4 раза, а наименьший рост обеспечили Калмыкия – 2,7 раза и Кабардино-Балкарская Республика – 3,6 раза.

Южный федеральный округ имеет большой удельный вес в ВРП РФ (5,6 процента в 2007 г.), однако он обеспечил прирост за 2000–2007 гг. всего в 4,8 раза.

Северо-Кавказский федеральный округ имеет гораздо меньший удельный вес в ВРП РФ (2,1 процента в 2007 г.), однако он обеспечил более высокий прирост за 2000–2007 гг. – 5,5 раза.

Анализ показывает неуклонное нарастание различий и между самими южными регионами. Так, динамика разности между средней величиной ВРП по югу России в целом, ЮФО и СКФО имеет следующую закономерность (*см. рис. 1*).

На графике видно, что регионы СКФО все заметнее отстают от средней величины ВРП по югу России в целом.

Обладая различным экономическим потенциалом, субъекты РФ имеют разные базовые предпосылки для создания ими величин добавленной стоимости в суммарном ВРП.

В течение всего периода устойчиво сохраняет свое преимущество Центральный федеральный округ, который ежегодно наращивает свою долю в совокупном ВРП России (с 32 процентов в 2000 г. до 36,5 процента в 2007 г.). При этом доля регионов юга России в суммарном ВРП России за рассматриваемый период возросла всего на 0,1 процента и в 2007 г. составила 7,7 процента, что свидетельствует об определенной стагнации факторов развития экономики.

Результаты экономической деятельности в регионах проявляются в таком важном показателе, как ВРП на душу населения. За 2000–2007 гг. доля ВРП на душу населения в России возросла с 39 532,3 до 198 816,5 руб. (или в 5 раз), что свидетельствовало в целом об устойчивом развитии экономики. На юге России значение этого показателя было несколько ниже – в 4,8 раза, поэтому в 2007 году доля ВРП на душу населения

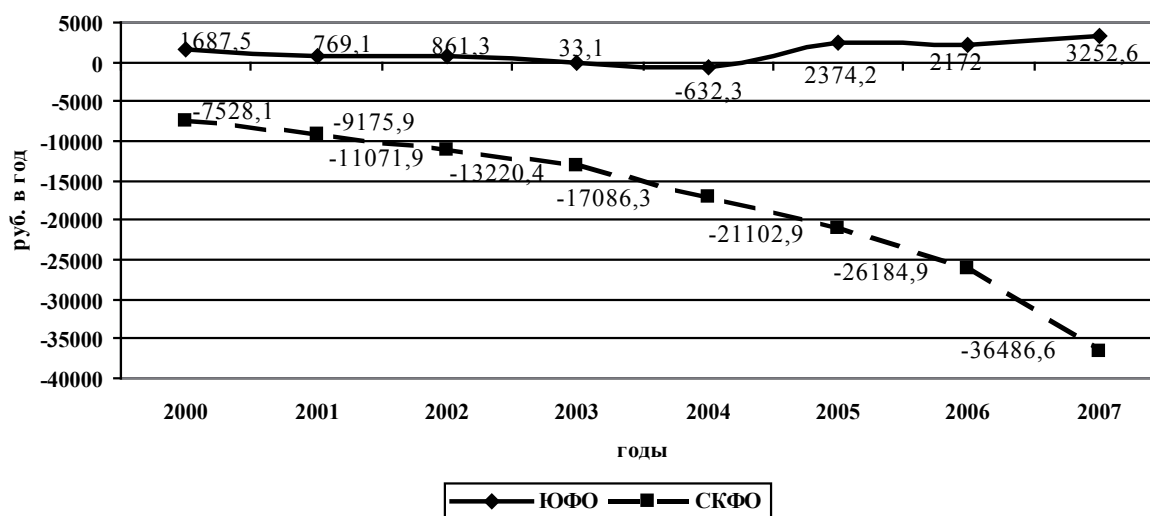


Рис. 1. Динамика разности между средней величиной ВРП по Югу России в целом, ЮФО и СКФО
Источник: расчеты по [7, с.361-362; 8]

по отношению к показателю РФ составила 47,9 процента и снизилась с 50,7 процента в 2000 г.

В ряде южных регионов темпы роста ВРП также были сравнительно низкими по отношению к общероссийским значениям, поэтому, несмотря на общий прирост ВРП, доля этих регионов в ВРП на душу населения РФ также снизилась: по Республике Калмыкия – с 51,5 до 0,57 процента; по Кабардино-Балкарской Республике – с 40,3 до 0,7 процента и т.д.

Несмотря на предпринимаемые усилия со стороны органов государственной власти по улучшению социально-экономической ситуации в стране, все еще продолжается процесс усиления ассиметрии между ВРП на душу населения в целом по РФ и по регионам юга России. В наглядном виде данный процесс отражен на рис.2.

Как видно, вектор направленности показателей ВРП РФ и регионов юга имеет явно «расходящийся» характер, свидетельствующий об отставании темпов роста последних от общей тенденции в стране. Разная скорость социально-экономического развития образует возрастающий разрыв в показателях, обуславливающий в свою очередь разные вектора динамики.

Между регионами юга России также наблюдается значительная ассиметрия по размеру ВРП на душу населения, которая имеет сложную неоднозначную тенденцию (рис. 3).

Из диаграммы видно, что отношение ВРП на душу населения наиболее «богатого» и наиболее «бедного» субъекта юга России неуклонно возрастает. Так, регионы ЮФО в целом имеют большую скорость роста величины ВРП на душу

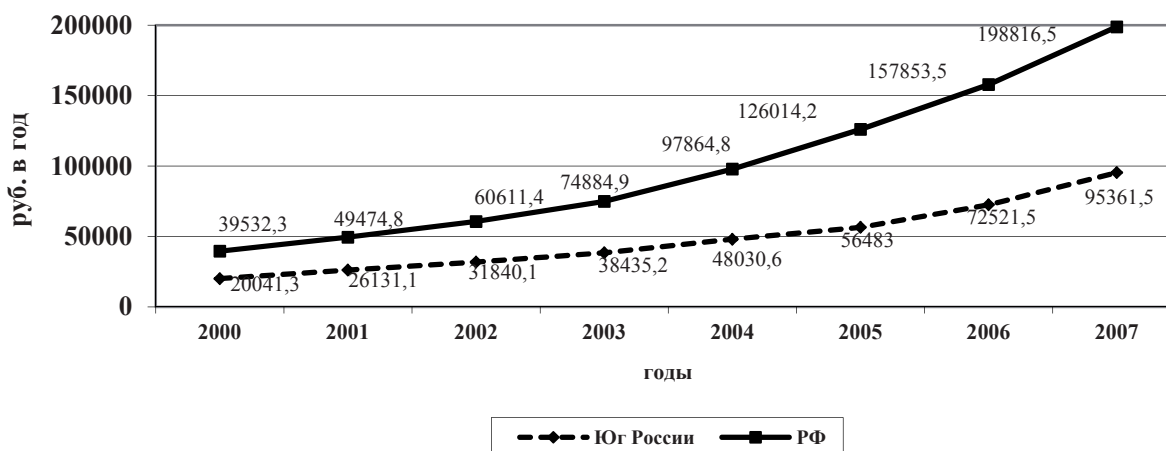


Рис. 2. Динамика ВРП на душу населения в целом по РФ и по регионам Юга России
Источник: расчеты по [7, с. 361; 8]

населения, а СКФО – тенденцию все большего отставания от средней величины по югу России. Такая ситуация, конечно, создает сложности для сбалансированного развития южных территорий страны.

Объем отгруженных товаров по видам экономической деятельности на юге России неуклонно возрастает. За период 2005–2008 гг. добыча полезных ископаемых возросла в 1,6 раза (с 54 018 до 86 456 млн руб.), объемы деятельности обрабатывающих производств – в 2 раза, производство и распределение электроэнергии, газа и воды – в 1,4 раза. Однако при этом доля объема добычи полезных ископаемых всех южных регионов в общероссийском объеме снизилась с 1,8 до 1,6 процента, доля объема производства и распределения электроэнергии, газа и воды – с 9,5 до 8,6 процента.

Важным фактором социально-экономического развития является показатель производительности труда, в котором во многом воплощается множество других составляющих, характеризующих состояние потенциала каждого отдельного региона. Рассматривая производительность труда по субъектам юга России (как ВРП в год на среднегодовую численность занятых в экономике), можно определить коэффициент асимметрии регионов по данному показателю (рис. 4).

При общем росте выработки ВРП на одного занятого в экономике, сложилась общая тенденция снижения доли регионов юга России в данном показателе в целом по РФ, описываемая зависимостью вида

$$y = -0,7119x + 60,429$$

$$R^2 = 0,5425.$$

Особая роль в социально-экономическом развитии принадлежит инвестициям в основной капитал, который во многом определяет величину ВРП, производительность труда, конкурентоспособность продукции.

В 2008 г. наибольшая величина показателя инвестиции в основной капитал на душу населения приходилась на Краснодарский край (62 692 тыс. руб.), а наименьшая – на Республику Ингушетия (10 775 тыс. руб.), различие между которыми составляло почти 6 раз.

Наибольший рост инвестиций за период 2000–2008 гг. был отмечен в Чеченской Республике – 38,8 раза и в Республике Дагестан – 24,8 раза, а наименьший – в Республике Калмыкия – всего 1,2 раза. В рассматриваемый период отношения максимального и минимального значений по объему инвестиций в основной капитал между регионами составляло 106,7 раза.

В 2008 г. по РФ на душу населения приходилось в среднем 61 743 руб., а по югу России – всего 39 610 руб., или в 1,6 раза меньше.

Ситуация в области инвестиций, по существу, означает, что государство затрудняется в предоставлении необходимых финансовых ресурсов для инвестирования даже по приоритетным направлениям модернизации экономики. Это замедляет процесс структурных преобразований, снижает конкурентоспособность отечественного производства, не позволяет решать острые социальные проблемы регионов юга России. В результате доля юга России в основном капитале РФ имеет общую тенденцию к снижению (рис. 5).

Доля юга России в основном капитале РФ за 2000–2008 гг. находится на предпоследнем месте среди округов и имеет общую тенденцию снижения, составляя около 10 процентов. Это свидетельствует о низкой инвестиционной привлекательности регионов юга России, особенно для иностранных инвесторов. Поэтому значительная часть ресурсов, имеющихся в регионах, не вовлекается в активный экономический оборот. Подобная ситуация делает проблематичной возможность выхода депрессивных регионов юга России на этап самообеспечения. Ведь недостаток инвестиций как раз приходится на эко-

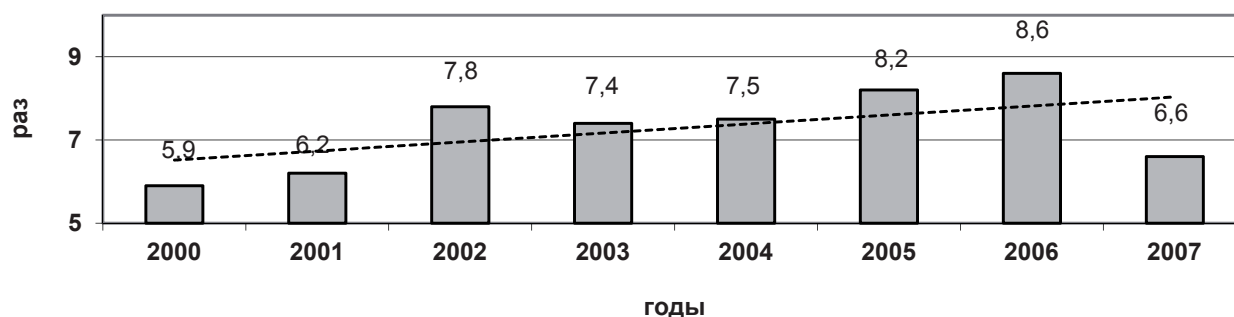


Рис. 3. Коэффициент асимметрии по размеру ВРП на душу населения между регионами Юга России

Источник: расчеты по [7, с.361; 8]

номически слабо-развитые регионы юга России (Адыгею, Ингушетию, Калмыкию), отстающие во много раз от Краснодарского края.

В условиях недостатка собственных финансовых ресурсов у отечественных предпринимателей одним из направлений поиска средств

для подъема экономики регионов юга России могло бы стать увеличение объемов привлечения иностранных инвестиций. Однако, как демонстрирует статистика большинства регионов (за исключение Краснодарского края), иностранные инвестиции все еще не играют заметной роли в их экономиках. Это при том, что в региональные законы для привлечения иностранных инвесторов были введены весьма значимые налоговые льготы и гарантии по инвестиционным проектам. В этих же законах введено освобождение некоторых категорий предприятий с иностранными инвестициями от уплаты налогов на прибыль и на имущество, в части, зачисляемой в республиканский бюджет, а также ряд других преференций. Но интерес зарубежных инвесторов по-прежнему связан с теми районами России, где доходы могут быть получены в отраслях энергетики и добычи сырьевых ресурсов. Поэтому положительный сдвиг в привлечении иностранных инвестиций в регионы юга России могут быть достигнуты при скоординированных действиях федерального центра и потенциала южных регионов.

Сложная ситуация с инвестиционной деятельностью в реальном секторе экономики на юге

страны привела к значительному физическому и моральному износу используемого производственного аппарата. В разных регионах от 50 до 70 процентов основных фондов производственного назначения требуют немедленной замены, а средний срок службы оборудования превысил 15 лет.

Необходимо отметить ряд наиболее характерных проблем в области финансового обеспечения хозяйственной деятельности в южных регионах: недоступность кредита (особенно долговременного) для подавляющего большинства промышленных предприятий и малого бизнеса; высокие риски; административные барьеры, блокирующие возможности привлечения внутренних и внешних стратегических инвесторов, и т.д.

Эффективность инвестиций (как отношение ВРП округов к сумме инвестиций за соответствующие годы) по регионам и федеральным округам существенно различается. В реальности эффективность инвестиций показывает, какую дополнительную величину ВРП генерирует 1 руб. инвестиций, вложенный в основной капитал. В целом по РФ в 2007 г. эта величина составляет 4,21 руб. Одна из самых низких отдачи 1 руб. инвестиций обеспечивается на юге Рос-

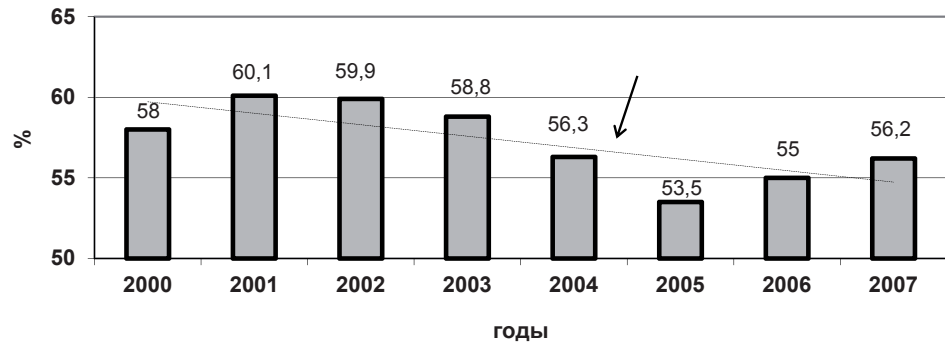


Рис. 4. Доля ВРП в год на одного занятого в экономике по регионам Юга России
Источник: расчеты по [7, с. 359; 8]

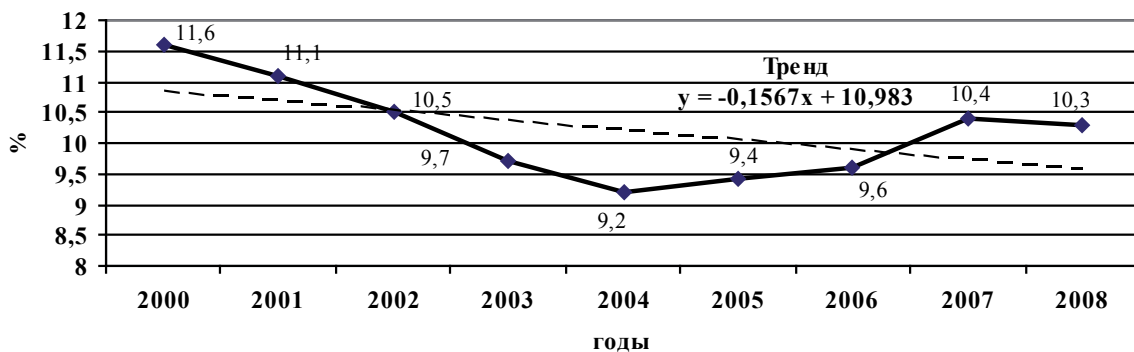


Рис. 5. Динамика доли Юга России в основном капитале РФ
Источник: расчеты по [7, с. 928–929; 8]

сии – 3,12 руб., что составляет 74,1 процента от общероссийского показателя.

Необходимо отметить, что эффективность отдачи инвестиций постепенно снижается, что проявляется в снижении максимального ее значения между округами РФ: в 2000 г. – 6,96, а в 2007 г. – 5,79 (или 83 процента).

Динамика эффективности инвестиций по федеральным округам РФ показывает снижение коэффициента асимметрии с 2,16 в 2000 г. до 1,96 в 2007 г. Необходимо отметить общее снижение инвестиций, начавшееся в 2007 г. по всем округам России, за исключением Уральского федерального округа, что, очевидно, связано с проявлениями внутри регионов мирового финансово-экономического кризиса.

По отдельным регионам юга России наибольшее значение показателя эффективности инвестиций (5,14) в 2007 г. отмечено в Волгоградской области, а наименьшее – в Чеченской Республике (1,13). Расчеты показывают, что эффективность отдачи инвестиций в отдельных регионах юга России также постепенно снижается, что проявляется в снижении максимального ее значения между регионами: в 2000 г. – 8,57 (Карачаево-Черкесская Республика), а в 2007 г. – 5,14 (Волгоградская область).

Различие в коэффициенте асимметрии между округами и регионами по показателю эффективности использования инвестиций представлено на рис. 6.

Как видно, различия между федеральными округами РФ заметно меньше, чем между регионами юга России.

Институциональная среда выступает еще одним фактором социально-экономического развития в регионах ЮФО. Так, объемы экономической деятельности в регионе и решение ряда социальных вопросов во многом связаны с количеством хозяйствующих субъектов.

Наибольший рост числа предприятий и организаций за 2000–2009 гг. отмечен в целом по России (1,35 раза), от которого рост в регионах на юге отстает на 0,31 пункта. Всего 4 субъекта (Республика Дагестан, Кабардино-Балкарская Республика, Краснодарский край, Астраханская область) смогли превысить уровень роста хозяйствующих агентов в среднем по ЮФО и СКФО. Более того, в 7 субъектах юга России в 2007–2009 гг. году отмечено снижение числа предприятий и организаций по отношению к 2000 году. Главная причина такого сокращения – ликвидация фирм-банкротов, отсутствие «стартовых» средств для создания новых предприятий, неблагоприятная административная среда. Кроме того, отмечается наличие косвенного факта подавления предпринимательской активности в регионах юга России крупными столичными структурами, что выражается в развитии сети филиалов, обладающих большими конкурентными возможностями в развитии по сравнению с местными фирмами. Филиальная экспансия крупных столичных компаний становится реальным инструментом развития предпринимательской системы юга России.

Характер размещения предприятий и организаций по регионам всего юга России представляет дисперсную пространственную структуру: в Краснодарском крае расположено более 125 тыс. хозяйствующих субъектов, а в Республике Ингушетия – всего около 6 тыс., то есть различие достигает почти 21 раза.

Следует также отметить, что по числу предприятий на 1000 человек населения южные федеральные округа значительно отстают от других федеральных округов России. Впрочем, по этому показателю вся Россия продолжает значительно отставать от большинства высокоразвитых стран мира.

Промышленная политика в регионах ЮФО и СКФО состоит в поиске путей повышения

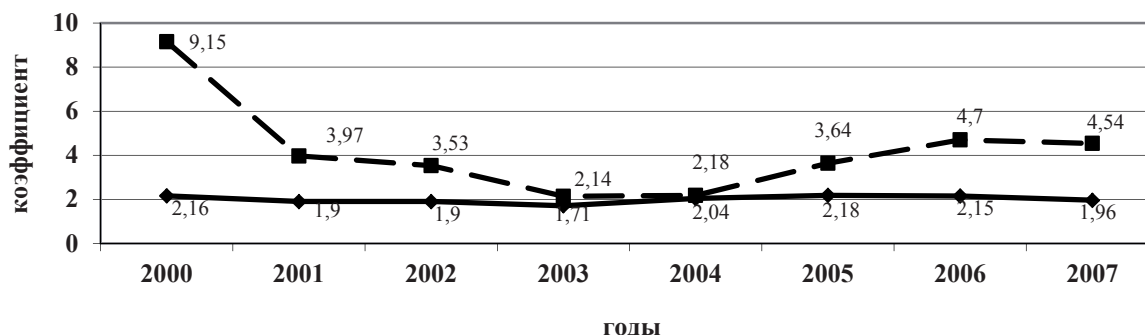


Рис. 6. Коэффициент асимметрии по показателю эффективности инвестиций

Источник: расчеты по [7, с. 359–360; 928–929; 8]

качества продукции, снижения издержек, техническом и технологическом перевооружении предприятий. Однако недостаток современных разработок в государственных и региональных научно-технических программах, ограниченность инвестиций препятствуют кардинальной смене совокупности базовых технологий промышленного производства.

Объем инновационных товаров, работ, услуг в регионах юга России возрастает опережающими темпами. Если в целом по РФ за 2000–2008 гг. этот объем вырос в 6,2 раза, то по ЮФО и СКФО – в 8,4. При этом следует отметить значительную асимметрию динамики показателя между регионами. Наибольший рост объема инновационных товаров, работ, услуг в 2000–2008 гг. составил: Карачаево-Черкесская Республика – 232 раза, Астраханская область – 67 раз, Ставропольский край – 65,4 раза. В ряде регионов показатель объема инновационных товаров, работ, услуг крайне низок – Республика Ингушетия, Чеченская Республика, Республика Северная Осетия-Алания. Отношение наибольшей (Ставропольский край – 11 358,7 млн руб.) и наименьшей величины (Республика Северная Осетия-Алания – 45,5 млн руб.) объема инновационных товаров, работ, услуг в 2008 г. составило 249,7 раза.

В современных условиях на процессы социально-экономического развития самое серьезное влияние оказывает научно-технический прогресс и практически всеобщая конкуренция товаропроизводителей, основанная на прозрачности границ и глобализации. Передовые страны мира переживают переход от индустриального общества, основанного на жестком разделении труда, массовом производстве и обмене материальными продуктами, к постиндустриальному обществу, в котором главную роль играют знания и телекоммуникации. Факторы новой мировой экономики приводят к структурным сдвигам и на уровне внутренних регионов государств, требуя превращения науки в непосредственную

производительную силу. Однако в России научная сфера сокращалась на протяжении последних двадцати лет.

Число организаций, выполняющих исследования и разработки в целом по России, продолжает постепенно снижаться, составив в 2008 г. к уровню 2000 г. 89 процентов. Сеть научных учреждений, занимающихся научно-техническими разработками, сократилась в основном за счет конструкторских и проектных организаций и ликвидации исследовательских и конструкторских подразделений промышленных предприятий. При общем росте числа предприятий количество подразделений, выполняющих НИОКР в них, уменьшилось в разы. Одновременно сократилась численность персонала, занятого исследованиями и разработками в регионах РФ. Наибольший спад персонала, занятого исследованиями и разработками, произошел в Северо-Западном федеральном округе и на юге России.

Весьма значительно снизились объемы прикладных исследований и крупномасштабных разработок, которые в расчете на одного исследователя в России стали в 20–25 раз меньше, чем в развитых странах. В итоге по международной классификации Российская Федерация стала относиться к группе государств с малым научным потенциалом, равным или приравненным к таким странам, как Венгрия, Испания, Новая Зеландия и Польша.

Доля регионов Юга России во внутренних затратах РФ на исследования и разработки постепенно снижается (рис. 7).

На экономический потенциал регионов существенное влияние оказывает прирост населения. Естественный прирост (убыль) населения России в целом уже ряд лет неблагоприятный и в 2009 г. характеризовался превышением умерших над родившимися на 224,3 тыс. человек. Наибольший и устойчивый естественный прирост населения в стране обеспечивает юг Рос-

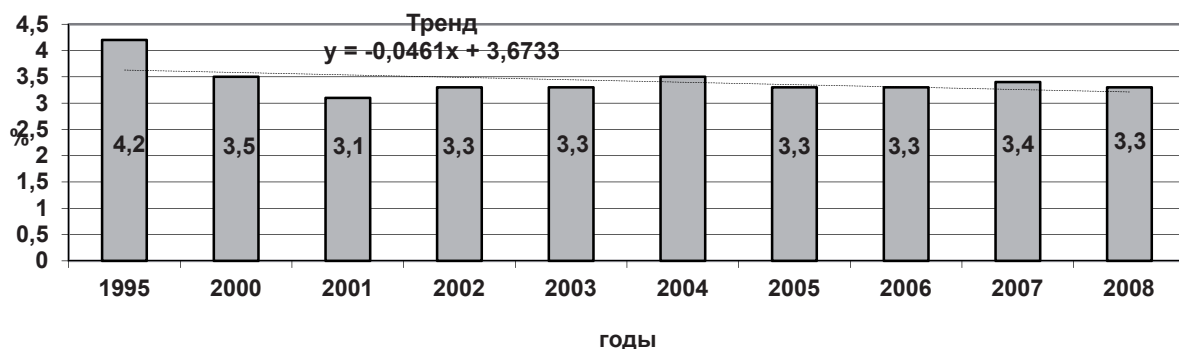


Рис. 7. Доля регионов Юга России во внутренних затратах РФ на исследования и разработки

Источник: расчеты по [7, с. 798–799; 8]

Таблица 2

Распределение объема денежных средств по 20-процентным группам населения в 2008 г.

Наименование	Удельный вес общего объема денежных доходов, приходящихся на соответствующую группу населения, в общем объеме денежных доходов, процентов					Коэффициент фондов, раз	Коэффициент Джини
	первая (с наименьшими доходами)	вторая	третья	четвертая	пятая (с наибольшим и доходами)		
Российская Федерация	5,1	9,7	14,8	22,5	47,9	16,9	0,423
Юг России (в среднем)	6,1	10,9	15,7	22,9	44,5	12,6	0,381

Источник: расчеты по [7, с. 182]

сии (42 589 человек). Большая часть регионов юга России – 8 из 13 – имеют положительный прирост населения.

Среднемесячная номинальная начисленная заработная плата по регионам России в целом имеет тенденцию к росту. Несмотря на то, что на Юге России в 2009 г. рост зарплаты составил к прошлому году 112,2 процента, что на 3,9 процента выше, чем в целом по России (108,3 процента), ее величина самая низкая в стране и составляет 13 005,6 рубля в месяц (разница – 4 991 руб.).

Среди регионов Юга России наибольший размер зарплаты отмечен в Краснодарском крае – 14 778,9 руб., а наименьший – в Республике Дагестан (8 648,6 руб.), разрыв составляет 1,7 раза.

Многие показатели уровня жизни населения ЮФО и СКФО заметно уступают другим районам страны и относят его на последние места в РФ.

Распределение объема денежных средств по 20-процентным группам населения в 2008 г. показывает смещение в сторону групп с меньшими доходами, что свидетельствует о низких доходах населения (табл. 2).

Это положение подтверждает и характер распределения численности населения по величине среднедушевых доходов населения в 2008 г. Если в РФ доля населения с доходами до 10 тыс. руб. составляет 44,8 процента, то на юге страны – более 66 процентов. Вместе с тем уровень жизни населения постепенно улучшается, о чем свидетельствует динамика показателя численности населения с денежными доходами ниже величины прожиточного минимума, представленная на рис. 8.

Как видно, динамика показателя численности населения с денежными доходами ниже величины прожиточного минимума в целом по РФ и по югу страны имеет нисходящий характер. Однако доля показателя численности населения с денежными доходами ниже величины прожиточного минимума на Юге России всегда была выше, чем в целом по стране (даже без учета данных по Чеченской Республике).

Относительно невелики в регионах юга России и потребительские расходы на душу населения. По этому показателю Юг России устойчиво занимает последнее место в стране, хотя в 2008 г. его доля в показателе в целом по стране по-

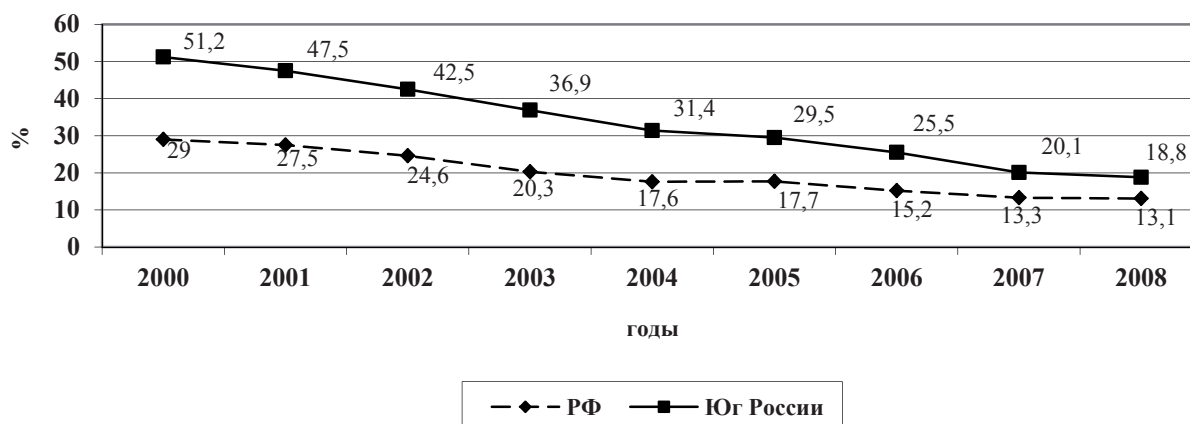


Рис. 8. Динамика показателя численности населения с денежными доходами ниже величины прожиточного минимума

Источник: расчеты по [7, с. 105; 8]

вышается с 66,3 процента в 2000 г. до 80,3 процента.

Проведенный анализ показал, что асимметрия в социально-экономическом развитии регионов Юга России может носить как положительный характер (наличие конкуренции, перелив капитала, более полное использование потенциала региона и т.д.), так и приводить к негативным последствиям, т. к. отстающие регионы теряют возможности саморазвития, поскольку причины экономического, политического и социального неравенства имеют тенденцию самовоспроизводиться с течением времени.

В России накоплен значительный опыт регулирования уровня развития регионов, в том числе с использованием возможностей федеральных округов. Региональная политика в современной России носит, по существу, государственно-патерналистский характер, так как строится на безусловном доминировании федеральной власти в решении региональных проблем. Однако

опыт последних лет позволяет утверждать, что значительная концентрация полномочий и ресурсов в области региональной политики на федеральном уровне не оправдывает себя в плане снижения значительного социально-экономического неравенства регионов.

Проведенный анализ показал, что необходим комплекс мер по совершенствованию механизма снижения негативных последствий социально-экономической асимметрии регионов юга России. В качестве возможных направлений снижения асимметрии социально-экономической ситуации на юге России следует предусмотреть: совершенствование организационно-экономического механизма развития регионов; осуществление мониторинга и диагностики процессов асимметрии; разработку государственной целевой программы оптимизации социально-экономической асимметрии; введение в практику регионального планирования показателей социально-экономической асимметрии регионов.

ЛИТЕРАТУРА

1. **Аникин А.В., Аникин В. А.** Уильям Петти. – М.: Экономика, 1986. 244 с.
2. **Смит А.** Исследование о природе и причинах богатства народов. – М.: Ось-89, 1997. 572 с.
3. **Рикардо Д.** Начала политической экономии / Антология экономической классики. – М: МП «ЭКОНОМ КЛЮЧ», 1993. 385 с.
4. **Милль Дж.С.** Основы политической экономии и некоторые аспекты их приложения к социальной философии. В 3 т. – М.: Прогресс, 1980.
5. **Маркс К.** Капитал. Критика политической экономии. В 3 т. – М.: Политиздат, 1983.
6. **Сайт «Страны мира».** <http://stranas.ru/europe/Luxembourg.html>
7. **Регионы России.** Социально-экономические показатели. 2009: Стат. сб. / Росстат. – М., 2009. 990 с.
8. **Наскидаев И.Р.** Совершенствование механизма оптимизации социально-экономической дифференциации регионов Юга России: Автореф.... дис. к-та экон. наук. – Нальчик, 2010. 24 с.

